



SLAGRUTAN

APRIL 1999 - SVENSKA SLAGRUTEFÖRBUNDET - ÅRGÅNG 18 NR. 13



I Detta Nummer:

Riktlinjer och mål	2
Ordföranden har ordet	3
Slagruta av Arne Groth	4
Slagrutan - 1890	4
Viktor Schauburger	5
Levande Vatten av V Schauburger	6-7
Replik av Sigrún Godjónsdóttir	8-9
Med slagruta på Lanzarote av A Groth	9
Var går gränsen för tankens makt?	10,13,19
Anundshög av Sten Arkstedt	11-13
Jordstrålning av Rolf Klasson	14-17
Reds Hörna	17
Svar till Per-Ola Quists inlägg av A Groth	18-19
Martorpsfallen av Mikael Jensen	20

Redaktionen

Ansvarig utgivare

Sven Lind
Maltvägen 9
663 41 Hammarö
Tel. 054-52 43 56

Redaktör

Henrik Söderlund
Norrländsgatan 30
752 29 Uppsala
Tel. 018-50 23 23
Fax. 018-15 14 51

E-mail:
henrik.soderlund
@swipnet.se





FÖRSLAG TILL NYA STADGAR FÖR

...är nu färdiga att föreläggas årsmötet för beslut. Den vid förra årsmötet tillsatta stadgekommitén och styrelsen är eniga om förslaget. I stadgetexten, som har skickats ut till medlemmarna samtidigt med Slagrutan nr 12, föreslås dock med anledning av inkomna synpunkter följande ändringar...

§ 9 första stycket om styrelsemöten föreslås lyda:

Styrelsen sammanträder på kallelse av ordföranden eller på begäran av minst fyra styrelseledamöter. Konsti-

tuerande styrelsemöten skall hållas inom två veckor efter årsmöte. Därutöver skall styrelsen varje verksamhetsår hålla minst två protokollförda sammanträden till vilka styrelseledamöterna skall kallas. Suppleanterna skall förhandsinformas om varje styrelsemöte och kallas vid förfall för ordinarie ledamot.

§ 17 första stycket om röstning och beslut föreslås lyda:

Röstning sker öppet man skall vid val ske med slutna sedlar om någon begär det. Rösträtt äger den som betalat sist förfallen medlemsavgift senast

fyra veckor före årsmöte och två veckor före extra möte. Varje närvarande medlem har en röst. Styrelseledamot får ej rösta om egen ansvarsfrihet. Röstning genom fullmakt är ej tillåten.

Med dessa ändringar är stadgeförslagets hela innehåll således fastlagt. Enligt nuvarande stadgar måste beslut om stadgeändring fattas med klar majoritet vid två på varandra följande årsmöten. Vid redigeringen av de slutligen antagna paragraferna är avsikten att nytt stycke skall markeras genom indragning av texten.

EFTERLYSNING

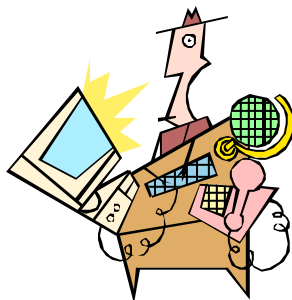
av redaktionen

Förbundet växer och det är ju trevligt men det bidrar ju också med en ökad arbetsbelastning för oss alla engagerade i SSF. Jag söker därför någon som kan tänka sig vara intresserad av att avlasta mig i redaktionsarbetet med tidningen. I grova drag handlar det om att bistå med insamlingar av artiklar, intervjuer, recensioner av böcker, bilder osv. Så är det någon som är intresserad hör av er. (Jag ser gärna att den eller de som ev. är intresserade har tillgång till internet och email i någon form).

Red.

SSF - SLAGRUTAN
c/o Henrik Söderlund
Norrandsgatan 30
752 29 Uppsala
018-50 23 23
070-8890209

henrik.soderlund@swipnet.se



ANNONSERING

av redaktionen

Från och med nästa nummer kommer det att vara möjligt att annonsera i tidningen till nedanstående priser. Detta förutsatt att annonsens innehåll och utförande ligger i linje med förbundets verksamhet och inriktning.



- Annonspriiser -

En fjärdedels A4: 300 kr
En åttondels A4: 200 kr

Medlemsavgift: 140 kr/år. Medlem utan tidning: 100 kr/år.
Medlemsmatrikel: 25 kr. Svenska Slagruteförbundets postgironr. 47 28 95 - 2



ORDFÖRANDEN HAR ORDET

av Sven Lind

Hej kära slagrutevänner!
*Det kan ha sina sidor
att gå med slagruta. Har
ni samma erfarenhet som jag,
nämligen att slagrutan är ett ut-
märkt instrument i många situa-
tioner, men att den stundom kan
vara en svårflirtad hjälpreda med
egen vilja och som inte alls vill
gå som den förväntas ?*

Resultaten kan ofta skänka djup tillfredsställelse, men kan också emellanåt ge stunder av besvikelse. Tillfredsställande är att få reda på att en vattenåder eller en brunn som man tagit ut fanns på rätt plats och på rätt djup och gav rätt mängd vatten. Det är också stärkande för självförtroendet om man får tecken på att man har lyckats i någon av de mer subtila verksamheterna som omfattar kartpendling och avstörning av skadliga linjer med mera.

För någon tid sedan fick jag telefon från en äldre dam som bad mig komma och undersöka hennes lägenhet. Hon mådde inte bra. Kunde det finnas något otrevligt med lägenheten ? Jag for dit och fann en svart jordström som gick genom hela hennes lägenhet, och jag lyckades under mitt besök att eliminera inverkan av den. Någon tid senare ringde hon för att tacka och sa : "Så här bra har jag inte mått på tre år". Att höra sådant stärker. Eller också kan man med hjälp av PSI-spåret leta reda på borttappade föremål. Min fru hade gömt undan sina smycken innan vi skulle åka på semester. När vi kom tillbaka kunde hon inte hitta dem igen. Hon hade lagt dem på något fiffigt ställe förstås, men kunde inte komma ihåg var. Känns situationen igen? Jag kunde efter ett tag hitta

skrinet med hjälp av PSI-spår och pekare, vilket resulterade i stor glädje i huset. När jag skulle påla för en tillbyggnad på vårt hus, tog jag först reda på med pekarens hjälp att det var 2,3 meter från markytan ner till berget. Detta visade sig stämman nästan på centimetern när.

När man upplever sådana positiva händelser känns det bra, och det är inte utan att man kan känna sig lite stolt och samtidigt tacksam över slagrutans förmåga. Men universum strävar efter balans. Har man varit med om upplevelser som fått tupp-kammen att resa sig, finns det makter som ser till att den plattas till igen. Som nu till exempel i helgen. Då tänkte jag tillämpa mitt slagrutekunskande på en praktisk och rolig uppgift. Om man kan få reda på hur djupt det är från markytan ner till berget, borde man också kunna ta reda på vattendjupet i en sjö. Och nu skulle Polarn och jag ut och pimpla abborre. Jag hade hört att det skulle finnas ett bra abborrgrund en bit ut från stranden, men platsangivelsen var vag och obestämd. Jag var tvungen att leta reda på grundet själv. Det borde vara lätt att få tag på det med slagruta tyckte jag. Dagen före fisketuren gick jag ut på rekognoscering med min pekare och fann ett område stort nog för att vara ett acceptabelt abborrgrund. Här kunde jag mäta att botten reste sig flera meter. Kalas! Här skulle abborren stå. Det var helt klart. Jag märkte ut området, och nästa dag gav jag mig med tillförsikt ut i sällskap med Polarn, som hade blivit invigd i slagrutekonsultens förträffligheter. Det var då, när vi hade borrar ett flertal hål runt hela området, men alla med samma nega-

tiva resultat, som jag insåg att makterna gillar balans. På det uppmärksade området fanns inte tillstymmelse till något grund. Och inte till någon abborre heller. Jag var tvungen att erkänna att jag hade misslyckats. Det är lätt att bli lurad.

Den där historien med abborrgrundet var ju på lek och jag störs inte av den. Allvarligare är det om kontakten med det översinnliga påverkar ens livsåskådning i stort. Det är svårt, ofta omöjligt att avgöra om inkommande information är sann eller falsk. Jag får då och då inviter

att övervara möten där s.k. kanaliserad information presenteras för åhörarna. Ofta är det ärkeängeln Michael som påstås vara den informerande kontakten. En del medlemmar i vårt förbund tror fullt och

fast på sådana tankar, medan andra tar klart avstånd från dem. De faller inte heller inom SFS:s överenskomna verksamhetsramar. Jag möter sådana uppgifter med tveksamhet, och vill inte och kan inte påstå att den ena eller den andra sidan har rätt. Så kommer det att förbli tills jag får klarare besked. Så länge jag inte kan avgöra om uppgifterna kommer från goda eller onda krafter föredrar jag att hålla mig neutral och avvaktande. Tidsnog ger sig svaret av sig själv.

Nu stundar tiden för anmälan till årsmötet, som denna gång skall hållas i Ljungskile. Återigen blir det tid för nya erfarenheter. När detta skrivs är inte programmet fastlagt i sin helhet än. Det kommer att omfatta många spännande föredrag, förutom slagrutekurser för såväl nybörjare som mer försigkomna. Välkomna till detta möte i Bohuslän, som vi hoppas kan hållas under vackert vårväder!



SLAGRUTA

av Arne Groth

Som bekant kan man med slagrutans hjälp undersöka och upptäcka många märkliga och intressanta ting.

Moder Jord är täckt av många, många linjer av olika karaktär - det finns två helt olika serier av nätverk, jordstrålningsnäten och chakranäten och det finns de linjer som slingrar sig fram. De slingrande är också av två slag: naturliga och sådana som är diktade av människor eller djur. Till de naturliga hör till exempel vattenådror, på fornlämningar hittar vi linjer som penslats dit av våra förfäder och i skogen känner vi igen viltväxel med slagruta.

Människor, djur, stenar, metaller m. m. har också sin aura som, precis som Moder Jords linjer kan nätas och frekvensbestämmas.

Jag har utarbetat en avstörare som stör av ett stort antal jordströmmar, vatten, kvicksilver m.m och jag kallar den Elvira. Elvira är en s.k. avstörare för jordstrålning. Den är konstruerad

av mig. Konstruktionen bygger på mina upptäckter om olika funktioner hos jordstrålningar. Den består av en mängd svängningskretsar som är mycket noga tillmätta (likt ett välstämt instrument) och samverkar i att neutralisera det negativa (skadliga) i de jordstrålningar som avstöraren beräknats för. Avstörningen gäller sprickor i urberget (kvarts-sprickor), ett curryliknande diagonalnät, currynätet, hartmannätet, strömmande vatten (åder), jordströmmar, "Eldjordströmmar", underjordsströmmar (min benämning), jordpulser, samt ytterligare tre icke namngivna och kvicksilveravstörning. Detta innebär att Elvira är den mest omfattande avstöraren och mycket lämplig att använda både vid direkt påverkan på jordstrålning och när jordstrålning samverkar med känslighet för elektromagnetiska fält, kvicksilver och andra tungmetaller. Elviran är gjord för att genom induktion samverka med det närbelägna 50-periodiga el-

nätet och vissa "jordstrålningslika" flöden som fångats upp av detta. Den skall placeras lodrät och inte skymmas eller täckas av plåtar o.d. En icke skärmad elsladd från en stickkontakt skall passera det lodräta Elviraröret. Härvid ligger en elfas på från en av sladdens båda trådar. För att göra detta måste man tillfälligt skruva bort stickkontakten.

En praktisk variant är att göra sig en kort skarvsladd med Elviran mellan kontakterna. Den är lätt att ta med på resor och genom att förse den med en lämplig ögla av snöre kan den lätt hängas upp i häftstift o.d.

Ovanstående text är hämtad från Arne Groths hemsida:

<http://w1.563.telia.com/~u56302584/arne.htm>

Red.

SLAGRUTAN

ur Nordisk Familjebok 1890

I forna tider användes allmänt *strument kallades slagruta (lat. sen af slagrutan böja sig nedåt. Det hela måste anses vara ett vidskatter, vattenådror mm. en ruthe) Användningen skedde så att man med afvigvända händelser eller med knogarna invända fattade i slagrutans grenar och hållande densamma rätt ut gick öfver den trakt som man ville undersöka. När man då passerade öfver ett "jordgods" skulle spet-*

sketligt påfund utan värde. Slagrutans användning hade länge varit ur bruk i Sverige men märkligt nog har den på senaste tid återkommit till heders för uppsökande af vatten.

Th. Nordström. t.f. Kommerserråd





VIKTOR SCHAUBERGER

vattentrollkarlen från Österrike
(<http://www.xpress.se/~jela0218/Schauberger/>)

Jag har under en längre tid varit intresserad av miljöfrågor och ny teknik som arbetar med naturen i stället för mot den. Det var på det sättet jag först kom i kontakt med Schaubergers idéer.

Det som gjorde att jag blev så intresserad var helt och hållet boken "Det levande vattnet"s (av Olof Alexandersson) förtjänst. Den är mycket välskriven och är rekommenderad läsning för alla som har ett begynnande intresse för Viktor Schauberger. När jag läst ut boken kände jag tydligt att jag behövde få veta mer, efter en del problem med att få kontakt med Implonik-Information fick jag kontakt med författaren själv och fick den vägen det material som jag har lagt upp här. Jag fick även en del svårare och mer matematiskt/tekniskt material som jag inte kommer att lägga upp än på ett tag. Mycket av materialet är direkta översättningar (gjorda av Olof Alexandersson) från skrifter av V.S. publicerade i IMPLOSION, en tidning som började ges ut 1961. En av dessa artiklar har jag utsett till introduktion p.g.a. att jag anser den vara lätt att förstå, mycket intressant och ger en inblick i Schaubergers tänkande.

P.g.a. mitt eget otillräckliga kunnande om V.S. och hans idéer kan jag inte lova att jag kan besvara eventuella frågor, men ni får väldigt gärna kontakta mig ändå. Om ni vill ha mer material än det jag lagt upp hänvisar jag i första hand till de böcker som är listade nedan.

Böcker för intresserade:

"Det levande vattnet"

Denna bok rekommenderas varmt!

Författare: Olof Alexandersson.

Förlag: Proprius.

Förtext till bok:

Vår livsmiljö är hotad Luften, vattnet och jorden håller på att fördärvas. Skadorna visar sig överallt. Nedsmutsning, förgiftning, råvaruutplundring bryter ner livsprocesserna och förstör energikällorna. Skogen dör. Födan förstörs. Livskvalitén avtar. Det ser vi dagligen, det vet vi alla - även de som suger ut, och de forskare som "tänker en oktav för lågt" i fråga om naturens sätt att arbeta och inte ser hur vi närmar oss en energikris av oägnade mått. "Ett nytt sätt att känna för naturen börjar arbeta sig fram i vår tid. Detta kommer också att kräva ett nytt sätt att forska. Det finns redan en tradition på detta område fastän den hittills mest har fått leva underjordiskt, utsatt för förlöjligande så snart den stuckit upp huvudet. I denna tradition har Viktor Schauberger sin plats. Det kan också vara på tiden att se efter vad det finns för värdefullt att hämta också hos de utstötta och hos kättarna", skriver fil. dr Kerstin Anér, f statssekreterare och själv inriktad på forskningens politiska ansvar, om detta försök att med Schauberger som portalfigur teckna bilden av en ny teknik, vars huvudprincip är samarbete med naturen "Boken är en flammande apell, ett rop om att vi skall vakna upp ur vårt tekniska dagdrömmeri."

(P A Atterbom i Jaktmarker och Fiskevatten)

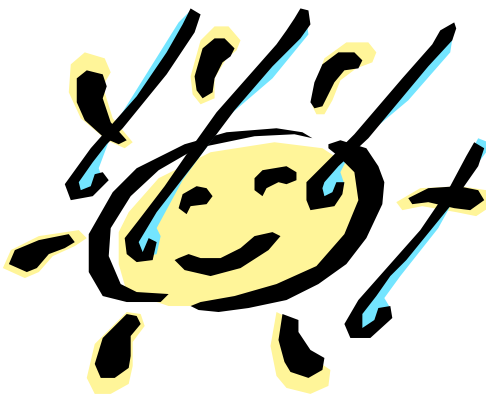
"Living Energies"

Författare: Callum Coats.

Förlag: Gateway Books.

Denna bok kan närmast ses som en uppföljare till boken ovan, trots att det är en annan författare. Den går djupare in på flera detaljer och är mer heltäckande. Men det är ingen bok att börja med, den är ganska svårläst och kräver hyfsat goda kunskaper i Engelska.

Det är inte så lätt att få tag på denna bok. Den säljs inte i Sverige vad jag vet. Men man kan beställa den antingen genom akademibokhandeln el. liknande, eller över Internet (fast det kräver förstås kreditkort). Förlaget har även publicerat andra böcker om Schauberger, bl.a. "Living Water" d.v.s. den översatta varianten av ovanstående bok.



Förlagets sida på Internet:

Gateway Books are the publishers of "Living Water" and "Living Energies", both very good books for anyone that is intrested in Shauberger. I even consider "Living Water" to be required reading before asking me or reading my material.



LEVANDE VATTEN

av Viktor Schauberger

Livsmedelsbristen i världen blir allt större. Den är en följd av att vattnet behandlas fel både ifråga om rörelse, lagring och hushållning.

Där människor svälter måste råda ofred. Därför är det nödvändigt att söka efter orsakerna till att de gamla kulturfolken hade så yppig vegetation och tog flera skördar om året, kort sagt: vad som var källan till deras kultur men också varför de gick under av överkultur.

I naturen finns två krafter:

a) gravitationen - strävan nedåt

b) levitationen - strävan uppåt

I kampen mellan det ur-kvinnliga, den uppbyggande livsprincipen, och den befruktande, ur-manliga principen, beror det på den cykloida rörelseartens avgörande roll om levnadsstandarderna skall stiga eller sjunka. Jämviktstillståndet mellan de uppåt- och de nedåtsträvande krafterna förblir alltid konstant. Minskas tyngden av råvaru-uppbyggnaden som följd av en störning av den cykloida rörelsearten så är detta ett tecken på att en störning av uppbyggnaden av kvalitetsämnen vilken endast kan fungera med hjälp av den cykloida svängningsrörelsen.

Kultiverar man den cykloida rörelsearten i flytande vattnet så stegras uppbyggnaden av kvalitetsämnen. Högre potensämnen byggs upp. Den stegrande uppdriftskraften balanseras emellertid av motvikten hos en ökande tillväxt av råvaror varför den labila jämvikten under alla förhållanden bevaras. Mellan de båda, sig utjämnande, krafterna - den uppbyggande och den nedbrytande - står den aktuella levnadsstandarderna som en visare på

ödesvägen - eller en barometer som anger vad för slags välstånd som råder.

En nedgång hos levnadsstandarderna betyder att den cykloida rörelsen försummas. Omvänt stiger genast levnadsstandarderna om denna rörelseart åter främjas. Alla råvarors existens har denna rörelseart att tacka för sitt upphov. Utan den cykloida rörelsen är ingen utveckling av kvalitetsämne möjlig och därför ej heller avskiljande av det som ännu är bristfälligt och olämpligt för den högre utvecklingen. Sett ur naturriktig synpunkt så är växtlighet och vegetation - liksom alla livsföreteelser över huvudtaget - att betrakta som mindervärdiga energikoncentrationer på råvarustadiet.

Detta påstående blir genast begripligt om man betraktar vattnet - som kan kallas livets förstfödde - eller den första kristallationen - som en bärande substans med varierande tyngd. Befruktningsämnet - även kallat syre - har ett annat slags spänning och därför också en annan atomvikt än de motsatt laddade (polariserade, ö. a.) fruktämnena (väte och kol). De senare kan endast byggas om eller byggas upp till fria laddningar (fri energi, ö.a.) genom den cykloida rörelsearten. Först på det sättet är det möjligt att förtära (binda) befruktningssämnet (syret) genom de egentliga uppbyggnadsämnena.

Produkten av denna om- och uppbyggnad är Det levande vattnet (das frequente Wasser)

Om däremot fruktämnena binds av

befruktningssämnet, som varken reagerar på tryck eller sugning, så uppstår värme. Vattnet förlorar sin egentliga uppbyggnadsenergi, får en fadd karaktär och går under. Den enorma förlusten av uppbyggnadsenergi kan man kanske fatta om man betänker att vid uppvärmningen av ett större vattendrag med 0,1 grader C per m³ vatten förtärs en uppbyggnadsenergi som motsvarar 42 700 kgm.

Om detta vatten, som blivit varmt och med fadd smak p g a brist på cykloid rörelse, nu på prov sätts i en sådan rörelse, så närmar sig vattnet, trots solens inverkan anomaliepunkten +4 grader C. Vid denna temperatur binds syret av kolsyran och där-

med lever fruktämnet upp på bekostnad av befruktningssämnet. Vatten som förs i en sådan rörelse blir friskt, drag- och släpkraftigt och måste avge sitt överskott på uppbyggnadsenergi till den omgivande marken. I denna byggs då genast upp grundvatten och följden är att värme dras bort från marken. En växtzon utvecklas (grodzonen, Keimzone, ö. a.) - en gränsszon mellan den positivt laddade atmosfären och den negativt laddade geosfären - som måste ligga i rötternas område om de förut nämnda fruktämnena skall kunna utvecklas vidare och rötternas protoplasma skall kunna avge sitt överskott på uppbyggnadsenergi. Det är samma process som i den mänskliga kroppen där den

Forts nästa sida.





Levande Vatten... forts.

normala uppbyggnaden av blodet endast kan ske vid den organiska anomaliepunkten (c:a + 36 grader C). Om temperaturen stiger över + 40 grader inträder sönderfall av blodet. Vid denna temperatur upphör också varje skag av vegetation, som då torkar och fräts bort, vilket också sker då markens temperatur om vintern sjunker och uppbyggnaden av växtsafterna - den egentliga ackumulatorm av uppbyggnadsenergi - inställes.

Blodets svängningsrörelse orsakar uppbyggnaden av blodet och därmed kretsloppet. Men detta är ingalunda bara ett "kretslopp" utan ett kretslopp i kretsloppet. Blodets rörelse löper i en spiralformad in- och utsvängning och har därmed en liknande drivkraft som en urfjäder som genom den levande rörelsearten oupphörligt uppladdas och åter urladdas genom den ständiga andningen samt närings- och vattenupptagandet. Ju mera rytmiskt impulsrörelsen verkar (se text rytmiska kroppsövningar) ju sundare blir organismen som genom denna, den bäst lämpade impulsrörelsen uppehåller blodets inre svängningskraft och därmed också, i vidare bemärkelse, den andliga spänningskraften.

När alltså ett vattendrag ständigt gör något liknande kroppsövningar från höger till vänster och åter från vänster till höger, så uppstår en kraftig vattenuppbyggnad och därmed sker ett förtärande av instrålad värme. Denna binds tack vare det starka tillväxandet av vatten- och uppbyggnadsenergin. Syret blir kallt och inak-

tivt under det att vätet blir frigjort och högaktivt. Först därigenom kan den riktiga syntesprocessen utvecklas.

Om man däremot rätar ut ett vattendrag så fälls de olika tunga sedimenten ut och sjunker till botten. (Den moderna flodregleringen har ju som mål att förkorta vattnets väg genom att rätta ut alla meandrar varigenom fallhöjden ökar). En flod fördjupar sig i ytterkurvan och grundas upp i innerkurvan (se hur sedimenten avlagras då en flod blir varmare) Jordens ytliga blodomlopp (vattnet, ö.a.) har därmed kastats ur sin bana både längs och tvärxligt och är nu ur spel.

Om man istället föreställer sig en naturriktig flodreglering som i

ytterbanan är profilerad ungefär som en bob- eller järnvägsbana (dosering in mot kurvan, ö.a.) så är det klart att ett sådant vattendrag kan försörja hela omgivningen med högvärdig uppbyggnadsenergi. Vattnets farbane måste vara så profilerad (i tvärsnitt sett) att vattnet som kommer med fart in i en kurva välvs över in emot strömningsaxeln och i allt mindre spiralvindlingar rusar in emot mitten, mot denna axel. Där har de centralt gående befruktningssämnen samlats sig eftersom de inte reagerar på centrifugala krafter. Men då är det också klart att de kvinnliga fruktämnen där omslingrar de manliga befruktningssämnen om restlöst förtär dem. I det här fallet börjar allting omkring ett sådant vattendrag att blomma upp.

Om i omvända fallet avtar jordens frukter ju mer vattnet rätas ut och därför ej längre kan utföra sina naturriktiga rörelser, utan dör utan förbarmande.

Dåligt vatten - dåligt liv. Gott vatten - gott liv. INGET VATTEN - INGET LIV

Levande (frekvent) vatten betyder alltså ett vatten i vilket de organiska syntesprocesserna kan förlöpa naturriktigt. I detta vatten dominerar fruktämnen eller de utvecklingsriktiga uppbyggnadsenergierna, vars ständigt mer utvecklade avfallsämnen i allt högre grad stelnar (materialiseras, ö.a.) genom starkt ljus- värmeinflytande. Som råvaror av lägre klass är de dömda att vegetera. Den biologiska följden är ett överflöd på vegetation eller näring.

I motsatta fallet har vi naturligtvis att räkna med brist på näring, livsrum - och därmed med nödvändighet - krig.

Låt därför vattnet få utföra sina kroppsövningar, d v s låt vattnet få ha sin rätt att så mycket som det så önskar få svänga sig som det vill. Då får vi näring i överflöd och därmed är den eviga freden given av sig själv. Mätta människor har också tålmod.

Wien i september 1943

Ur tidskriften IMPLOSION nr 24.

Översättare. Olof Alexandesson.

Internetadress: <http://www.xpress.se/~jela0218/Schauberger/>





REPLIK

av Sigrún Gudjónsdóttir

Replik på P.O. Quist artikel "Jordstrålning - bluff eller bara båg?" i Slagrutan nr 12. /Red.

För hundra år sedan fanns det en enorm tilltro till de snabbt växande naturvetenskaperna. Man var övertygad om att alla naturens gåtor skulle lösas snart. Vi vet hur det blev.

I dag är frågorna fler än någonsin, trots en ofantlig mängd kunskap. Det är förvånande att det än i dag dyker upp synpunkter som tyder på att folk tror att inget mer av vikt finns att upptäcka.

Om många människor i flera länder berättar om ständiga observationer av en viss typ av fenomen, då bör man väl dra slutsatsen att där finns något som är värt att ta på allvar och undersöka, fast det inte passar in i kända vetenskapliga mallar.

Det skulle ju kunna hända att det fattas en mall eller så, för inte skall vi väl vara så tvärsäkra på att alla naturens lagar redan är avslöjade.

Sen är det klart att det medför problem om observationerna inte är direkta man måste lära sig hur man skall komma åt dem och alla människor kan inte lära sig metoden. Det är en svaghet vi måste dras med så länge det inte finns instrument som vem som helst kan avläsa.

Där sitter vi idag, vi som arbetar med slagruta och pendel. Det finns en stor mängd observationer, men vi är dåliga på att dokumentera och upprepa och sätta in observationerna i system. För många är slagrutan en hobby och ett nöje - inget ont i det - men fler skulle behöva arbeta organiserat.

En massiv dokumentation skulle antagligen hjälpa oss på vägen så vi blir tagna på allvar av etablissemang. Först då kan man vänta sig att det satsas pengar och forskarkrafter.

Själv är jag utbildad naturvetare och var mycket skeptisk mot det hela när jag träffade på fenomenet för första gången genom en kurs.

Nu är jag helt fascinerad av företeelsen, håller kurser själv och har specialiserat mig på leylinjer som är mycket dynamiska i mina trakter.

Jag har lagt upp en tvåårsplan för att samla in regelbundna observationer med avsikten att påvisa mönster i deras rörelser. Ett visst mönster har redan visat sig men det finns oregelbundenheter som förbryllar.

Där står man i dag och det går att göra en jämförelse med astronomens historia och Galilei. Den store astronomen Kepler lär ha sagt att astrologin är astronomens moder. Då menade han att astrologernas samlade observationer lade grunden till astronomernas beräkningar. Vi är helt enkelt fortfarande på insamlingsstadiet. På Galileis tid var det kyrkans män som inte ville veta av något nytt som kunde rubba deras cirklar. I dag finns det andra som axlar den rollen.

I en artikel i tidningen Slagrutan 12/98. gör P-O Quist stort nummer av det faktum att naturen visar inte upp några tydliga mönster för Currykryss. Han tycker att fjällvärlden med sina kärva förhållanden skulle vara rent prickig om Currykryssen var så

aktiva som man har låtit påskina. Nu är jag ingen expert på just Currykryss men så mycket har jag sett att de är helt klart olika starka och de flyttar sig bortåt en halvmeter då och då. Den naturliga växtligheten påverkas då inte av så mycket. Ömtåliga prydnadsväxter kan helt klart fara illa om de sitter i ett krysställe.

I skogen har jag sett ett område på flera kvadratmeter där det växte endast lite mossa. Runt om stod skogen frisk och grön. I det kala stycket



kunde vi konstatera att två leylinjer korsades och verkade extra förtätade just där. Det var svårt att kolla omgivningen på grund av de täta snårerna.

Testet med muskelstyrka får mina elever pröva på - men då skall man stå på ett starkt Currykryss för att det skall bli påtaglig effekt.

Fenomen som växtrötters upptagning av joner från marken och därmed förmåga att ta upp vatten, liksom arbetet via nerver och muskler, bygger båda på krafter som flyttar laddade partiklar genom cellmembran. Ett ytterligare fenomen i samma grupp är förmågan hos vissa personer att stoppa kraftiga blodflöden "stå blod" som det heter i Norrland. En person som blev "behandlad" på grund av ett yxhugg, berättade hur huden kring såret blev vit och blödningsen upphörde.

forts. nästa sida



- ANNONS -

MED SLAGRUTA PÅ LANZAROTE HÖSTEN -98

av Arne Groth

I höstas tänkte vi till lite extra, Ylva och jag - varför inte ordna en slagrutekurs på Lanzarote och på så sätt kombinera rekreation med slagruteundersökningar i en annorlunda natur.

Skönt att komma bort från det kalla höstrusket. Deltagarna skulle redan vara duktiga slagrutegångare. Vi lyckades samla ihop en liten grupp på elva personer, oss själva inräknade. Det var både slagruteförbundare och "vanliga människor". Transporter och hotellrum ordnades av olika resebyråer.

Den 17 november samlades vi på morgonen i receptionen på Los Cocoteros i Puerto del Carmen och sedan bar det av ut i naturen i hyrda bilar. Ylva och jag hade då redan undersökt ön i en vecka för att finna lämpliga utflyktsmål för slagruta, naturupplevelser och måltider.

Ön är starkt präglad av vulkanism. I nordväst finns en stor och mycket skyddad nationalpark, Timanfaya,

med fantastiska formationer av svart, delvis mycket stora, block av lava. I centrum av området reser sig vulkanen Fuego där det bara är en dryg meter ned till mycket het sten. Därifrån kan man med en specialbuss beskåda det imponerande lavalandskapet.

Vi passerade många trevliga byar och gjorde uppehåll vid intressanta slagruteplatser, både vid kust och inland. På grund av de mycket kraftiga vulkanutbrotten, som varade i sex år utan uppehåll under 1700-talet, saknar ön grundvatten och källådror (sällsynt). Vid vattnets frekvens finner man i stället något som vi kallade vattennätet. Ett rutnät i N och S med rutkant ca 140 cm och linjebredd ett par decimeter. På några få platser där en svag källåder gick var linjerna smalare i detta nät som man även kan finna hemma i Sverige. Men här varierar linjetjockleken mycket beroende på att ådrorna "lånar kraft" från detta nät.

Varje gång en stor dyning bröts mot

stranden gungade nätverket (bättre gitter). Vi besökte också en vacker grotta och såg fantastiska utsikter. Vissa stränder, i lä av stora klippor, erbjuder skyddade platser för slagrutegang. Kvällarna gick åt till gemensamma restaurangbesök och slagruteundersökningar inomhus på ett mycket rymligt hotellrum med veranda. Där studerades healing, avstörning och situationen med mjältchakranätets "spröt" som visade sig ha hunnit på millimetern lika långt mot kortslutning som hemma i Sverige. Som alltid när intresset är stort blev det aldrig brist på sysselsättning och alla trivdes.

Detta inspirerade Ylva och mig att göra något liknande till våren. Alltså 24-28 april, denna gång på Malta i Medelhavet - en ö med mycket gamla kulturlämningar och mystik.

Ring oss på telefon 0563-302 02 om du vill följa med. Det brådskar - resorna är snart slut!

Replik... forts.

Det var långt till läkare och han skulle ha förblött utan denna hjälp. Vad är det som kan få de släta musklerna i blodkärnen att dras ihop? Detta är antagligen släkt med psi-effekten. Dessa tre företeelser är en bra uppgift för en fysiolog. En typ av experiment som skulle vara intressanta är att täcka över olika sorter av slagrutelinjer med varierande material av

olika tjocklek. Sen mäter man hur lång tid det tar för linjerna att ta sig igenom. Där skulle man verkligen behöva ett bra mätinstrument men i dagens läge får vi använda de förkättrade slagrutorna. Jag har sett hur en tjock skiva av skumplast helt kan släcka ut ett starkt Currykryss. Hur länge det höll vet jag inte.

En höst då jag gick varje dag och mätte hur ett par leylinjer flyttade sig

blev gatan som jag mätte på asfalterad. Då jag gick med min slagruta på den nya asfalten hittade jag inte linjerna och i en veckas tid fick jag ta mig fram längs dikeskanten för att registrera hur de flyttade sig. Sen kom de igenom och mitt arbete blev kvämare. Detta visar i alla fall att effekten kommer från marken och inte från kosmos som någon hävdar.



VAR GÅR GRÄNSEN FÖR TANKENS MAKT?

Reportage: Åsa Freij

Ake Lindgrens forskning och erfarenheter utgör en utmaning mot nutidens materialistiska vetenskap. Kanske är hans väg något att gå vidare på för fördomsfria forskare.

Åke Lindgren hävdar att tankens makt är nära nog obegränsad. Det gäller bara att bli medveten om detta - och det kan man bli med hjälp av en medveten person. Sådan hjälp kan kallas initiering. Och det är just initiering som Åke Lindgren säger att han bjuder på, när han i Medborgarhuset i Stockholm gör ett av sina ytterst sällsynta offentliga framträdanden.

Ämnet framstår som mystiskt metafysiskt, när Åke Lindgren pratar om det. Men Åke själv är en naturlig och enkel person med glimten i ögat. Han framhåller att det är bra att han har en bakgrund som ingenjör i maskinteknik.

- Det är bra att vara rotad i det jordiska, så att man inte förlorar sig i det andliga, när man sysslar med sådant som jag.

Det gör det kanske litet lättare för honom också att bli tagen på allvar. Vad Åke sysslat med i tjugo år och gjort sig känd för är hur elektromagnetiska fält, material i omgivningen och jordstrålning - bland annat så kallade krysspunkter i olika slags rutnät och vattenådror - påverkar oss människor och annat levande.

Det skall sägas att i vissa andra länder - inte minst i Tyskland - har det forskats och skrivits mycket om jordstrålning.

Förr reste Åke omkring och gjorde "avstörningar" i bostäder. Jag hade själv ett besök av honom och minns

att han gick omkring med sin slagruta och andra instrument i stugan, där jag bodde, och mätte upp osynliga linjer och knutpunkter, som kunde påverka välbefinnandet negativt. Och så flyttade han sängen en bit från väggen, ställde skrivbordet litet på sned och rådde mig att flytta barnens sov- och lekplats. Och han drog metalltrådar från element och lampor och spikade fast metallklämmor på golvlister. Detta kallades avstörning - och efter det skulle man må bättre.

- Idag gör jag inte avstörningar på det sättet, säger Åke.

Nu arbetar han på distans, alltså med ett slags mental kartläggning och avstörning.

- Och det senaste halvåret har jag arbetat på ett kosmiskt plan! tillägger han överraskande som om det vore en naturlig sak.

Med detta avser Åke Lindgren att det förekommit mycket negativ inverkan från rymden, som har påverkat mänskligheten i stort sett negativt och som han har åtgärdat (stört av). Idag har Åke intentionen att utveckla sitt arbetssätt så att de drabbade ska kunna bemästra problemen själva.

Under föredraget ber han åhörarna att, åtminstone för tillfället, kasta alla förutfattade meningar och all eventuell skepsis över bord. Han förklarar att det han säger inte grundar sig på vetenskaplig forskning, för då skulle han inte ha haft något viktigt att säga idag. I stället rör det sig, som han säger, "min erfarenhet och min egen forskning i begränsad betydelse".

Åke ger en kort sammanfattning av sin uppfattning om vad världen är. Bakom skapelsen fanns en tanke, en avsikt, och därur föddes ordet, logos,

som det så högtidligt heter, säger han. Ur ett slags enhetlig visdom kom vi människor i utvecklingen till ett stadium där vi kunde välja - och vi valde att vända oss bort från källan - vilket blev en draksådd.

- Men det handlar inte om någon arvssynd, utan i stället syns i varje nyfött barns ögon en glimt av det oförfälskade mänskliga väsendet, av en ren men outgrundlig källa. Varje födelse innebär en ny chans till varaktig kontakt med källan. Tankens innersta väsen är en brygga till denna källa, som är kärlek förenad med Gud Faders makt. Den kraft som kan hämtas ur denna källa, kallar Åke kärlekskraft.

Möjligheten att få tillgång till denna kärlekskraft vill Åke fästa vår uppmärksamhet på - särskilt nu i en tid som sägs präglas av en frekvenshöjning och en ökande medvetenhet.

Och i detta perspektiv vill han se förekomsten av jordstrålning, vilken är en negativ påverkan, som hör samman med vår distansering från urkällan, Fadern.

Publiken får också en kort orientering om vad Hartmannlinjer och currylinjer är. Åke säger att det finns två negativt verkande slag av biofält, ett från jorden och ett från vissa andra planeter. Han nämner de osynliga strålningslinjer som korsar varandra så att de bildar ett nät av täta maskor över hela jorden, där korsningspunkterna har den starkaste strålningen och är farligast.

forts sida 13.



ANUNDSHÖG

av Sten Arkstedt

Anunds hög *Kvinnan i borgen och Mannen i skeppet om labyrinten och skeppsättningen*

Trojeborgens mönster har varit oförändrat i ca 3000 år, och det har återfunnits på vitt skilda platser från Ishavet till Orienten, säger Dan Mattsson. Vi står i duggreget tillsammans med en grupp slagrutemänniskor och betraktar trojeborgen vid Lindbacke utanför Nyköping. Dan fortsätter att berätta: Sverige har cirka 300 trojeborgar varav kanske 30 är från forntid. De ligger gärna intill gravfält, som här i Lindbacke. Men vi är som sagt inte ensamma om att ha trojeborgar.

På Peloponnesos väster om Athen har man funnit lertavlor med labyrintfigurer som kan dateras från ca 1200 f Kr, och de ser likadana ut som den här trojeborgen. Namnet Troja symboliserar troligen en befäst stad. I Italien har man hittat en 1600 år gammal avbildning av en labyrint där ordet Troja står i etruskisk skrift. Men det märkliga är att också indianerna i Nordamerika använde precis samma figur långt före Columbus tid. Hohokamindianerna i Södra Arizona ristade en bild av labyrinten på insidan av ett hus någon gång på 1100-talet e.Kr.

Lindbacke trojeborg är vackert symmetrisk och mycket väl bevarad, trots sina nernötta gångar. Eftersom gruppen är här för att känna på kraftlinjerna, så sätter vi igång att undersöka platsen med slagruta och pekare. Upprepade indikeringar ger samma resultat: Ett mönster av linjer strålar ut från trojeborgens mitt.

Om vi märker upp det här mönstret på marken, säger Dan, så kan vi se

att det ser ut som blomblad med sina 32 radiella linjer och åtta cirklar. Den längst ut ligger på cirka 20 meters radie. Mönstret liknar de vackra rosettfönstren som finns exempelvis i katedralen i Chartres och Notre Dame i Paris. Men linjerna ligger inte bara på marken i ett plan, utan mönstret bildar i själva verket en kuppel som reser sig runt om och ovanför trojeborgen.

Kring de forntida trojeborgarna finns många legender och mytter. De flesta berättar om en kvinna som hålls fången i en befästning och som måste befrias. Från 1000-talet finns en illustrerad skildring av den indiske hjälten Rama. Han räddar sin kvinna Sita ur demonen Ravana's fästning, tecknad just som labyrintens centrum.

Sita är en inkarnation av jordens dotter Sri, och Rama är inkarnationen av himmelsguden Vishnu. Nordamerikas Hopi-indianer kallar labyrintmönstret för "Modern och Barnet", och där får labyrinten vara symbolen för Moder Jord helt enkelt. I många fall kan man koppla ihop sägnerna med fruktbarhetsriter.

Här i Lindbacke har det troligen funnits en offerlund åt guden Frey eller fruktbarhetsgudinnan Freja på ängen nedanför trojeborgen, berättar Dan Mattsson. Vi kommer in på en före-

teelse som Dan redan har dokumenterat, nämligen stenskeppen vid den bekanta Anunds hög utanför Västerås. Vi tittar på Dans illustrationer och flygfoton av de två sammanbyggda skeppsfigurerna. Stenarna som bildar varje skepp är placerade med stor precision i två cirkelbågar som skär varandra i stävorna. I båda figurerna har man använt sig av det

perfekta harmoniska förhållande som kallas det gyllene snittet: I det smalare skeppet är förhållandet mellan cirkelradien och centrumavståndet mellan cirklarna lika med gyllene snittet. Det främre, bredare skeppet gömmer gyllene snittet i förhållandet mellan halv centrumavståndet



det och cirkelradien. Dan förklarar också att det bredare skeppet innehåller en lösning på det klassiska problemet om cirkelns kvadratur, och att dess geometri återger den exakta formen av Cheopspyramiden! ALPHAOMEGAs utsände tillåter sig att tvivla högt på den fornnordiske mannens kunskaper i matematik, men Dan förklarar tålmodigt: Folk var inte dumma på den här tiden.

forts. nästa sida



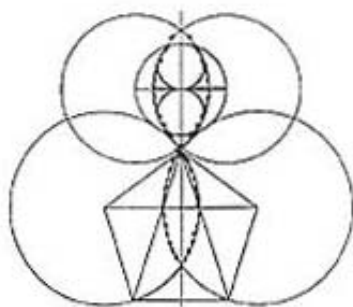
Anundshög... forts.

Grekerna var väldigt avancerade i geometri, gyllene snittet och så vidare. Och det är ingenting som hindrar att kunskaperna kom hit till Norden i samband med handelsutbytet tvärs igenom Europa. Kanske 1000 år innan Anunds hög byggdes så fanns det folk i Grekland som visste att jorden var rund, och de visste till och med hur stor den var. Etthundra år före Kristi födelse lyckades de räkna ut avståndet till månen med hög precision, genom att använda trigonometri. Man mätte under solförmörkelse hur solskuggan rörde sig över jorden. Deras kunskaper var nog begränsade på vissa områden, men i andra avseenden var de mer avancerade än vad vi är idag.

Hantverksskickligheten som de hade, den har vi förlorat i modern tid. Bronsåldersfynd - guldsmycken och brons lurar - bevisar att man hade kunskaper på vissa områden som stod långt över våra. Ingen gjutare kan idag åta sig att tillverka en bronsålderslur, det är alltför svårt. På smyckena finns det guldpärlor med mikroskopiska mått som är fastlödda på smyckena - fastlödda! Med dagens metallurgiska kunskaper och lödningsteknik kan vi inte göra om det jobbet utan att smälta eller förstöra pärlorna! Vi behöver bara betrakta spiralornamenten på bronssköldar och ceremoniyxor - det krävs ganska stora insikter i matematik för att passa in spiralmönstret symmetriskt i en given cirkelyta! Så visst är det möjligt att mannen i Norden kände till så relativt enkla matematiska procedurer som behövs för

att rita upp gyllene snittet i en stensättning! Visserligen har vi inga texter kvar från bronsåldern, bara bilder. Omkring 400 e Kr skrev man häruppe med runskrift. Men kom ihåg att det inte heller finns några originalmanuskript kvar från forn-Grekland, utan att det var araberna som skrev ner den grekiska kunskapen och bevarade den.

Vi förflyttar oss till en skogsdunge knappt en kilometer från Dan Mattssons hem i Koppartorp. Här visar han stolt sin egen upptäckt - en hällristning. Dan ber några i gruppen att



försöka mäta på en kvinnas aura när hon ställer sig på olika platser på hällristningen. Vi kommer fram till att hennes aura växer på en av figurerna. Efteråt förklarar

Dan:

Den kraftigaste punkten på berget är markerad på ett alldeles speciellt sätt med en viss typ av figur, medan alla de andra bilderna, fotsulor och så vidare, inte verkar vara placerade med någon speciell baktanke, de ligger lite varstans. I det här fallet är det den stora spiralen som bildar förstäven till båtfiguren. Om du går och känner med en kristall i handen, då märker du att just den punkten är den häftigaste.

Frågan ställs nu om det är vanligt att linjer eller kraftpunkter är knutna till hällristningar på det här sättet.

Troligen, säger Dan, men här finns mycket att forska vidare i. Jag har nyligen undersökt intressanta hällar i

Norrköping. Där finns det linjer utmärkta med skålgropar. Man har knackat runda fördjupningar, skålgropar, som ligger i rad. Linjerna stämmer överens med linjer som ger utslag med slagruta på gräset nedanför berghällen. Det här är ett av de få exempel som vi känner till där linjer är markerade redan i forntiden. Oftast kan man indikera linjer vid en fornlämning, men här är två linjer verkligen markerade med skålgropar. Totalt har vi mätt upp 40 linjer där som ligger med nio graders vinkel isär. Alla går in i en mittpunkt som ligger bakom hällen på andra sidan gräsmattan, men det finns inget synligt tecken eller spår av själva centrum.

Vi återgår till att tala om jordstrålning, och jag frågar om linjerna är stabila.

Har de alltid funnits på samma plats och varit lika starka?

Jag har hållit på i tolv år, säger Dan, och jag har inte märkt att de flyttat på sig. Möjligen kan bredden variera. Däremot finns det tecken på att linjerna ändrar intensitet med månfaserna, speciellt några minuter före och efter fullmåne och nymåne. Men det kan också vara så att det är vår förmåga att känna linjerna som varierar vid de här tidpunkterna.

Nästa fråga - kan man avstöra eller flytta på jordstrålningens linjer?

Nej, jag tror inte på avstörning av hus och sängplatser och så vidare, säger Dan. I de flesta fall påverkas bara människor som känner till avstörningen. Naturligtvis kan en person bestämma sig för att gå över en plats utan att känna något utslag, och då får han inte något utslag.

forts nästa sida.



Anundshög... forts.

Men jag kan fortfarande känna linjerna, och när jag ber samma mänskliga prova igen, då har avstörningen slutat fungera.

Slutligen ber vi Dan förklara vad han anser att jordstrålningsfenomenet egentligen är för något.

För det första så slår jag bakut om det är någon som försöker förklara vad jordstrålning är, för det är ingen som vet idag, menar Dan. Vi måste fortsätta att undersöka de platser som finns, och dokumentera vad vi hittar. Först när man har samlat tillräckligt med material kan man försöka presentera det med olika matematiska modeller som går att applicera. Och sedan kan man möjligen börja dra några slutsatser om det.

För det andra så finns det inga andra kulturer än vår västerländska som håller på som vi gör och frågar vad det är och hur det fungerar. I andra kulturer har människan inlemmat & accepterat det som det är, som någonting heligt. Det är bara så. Om man ber om en förklaring så bara tittar de på en.

I bilen på hemväg försöker jag summarera dagens alla intryck. På något sätt skiljer sig stenformationerna åt i en sorts yin och yang, eller hur? Trojeborgen med sina rundade gångar gömmer en kvinna, alltså yin. Stenskeppen å andra sidan, med sina räta linjer och cirklar i en intrikat geometrisk konstruktion, känns mycket

mycket manliga, alltså yang. Och så hållristningen med sin spiralformade kraftpunkt - är det inte yin igen? Vindrutetorkarna sveper en hastig tittglugg i hållregnet, på nytt och på nytt igen. Yin och yang.

Dan Mattssons bok heter "Jordstrålning, Hälsa och forntida vetande" (ALPHAOMEGA hade en recension om boken i nr 3-95).

Ovanstående text är hämtad från tidskriften AlphaOmega 2-96.

<http://www.alphaomega.se/svenska/kvinnani.html>

AlphaOmegas Hemsida: <http://www.alphaomega.se/svenska/index2.html>

Var går gränsen för tankens makt? ... forts.

Jordstrålningen hänger samman med bland annat vattenådror och sprickbildningar i marken, i synnerhet i jordens eteriska "kroppsled".

Åke har för länge sedan slutat använda den gamla trogna slagrutan - på det gamla vanliga sättet - mest för att han upptäckt att det är oerhört lätt att förvill sig och man kan skapa energifält med tanken och sedan få utslag för dessa. Den upptäckten ledde också till att Åke uppmärksammade tankens och den mentala inställningens oerhörda makt. Och det är denna tankens makt som han vill lära andra att använda. Efter en rening av Egot kan vi få tillgång till Faderns kärlekskraft. Vägen dit förutsätter ett utvecklat "Kristussjäl". Åke ger en antydning om att människan i en framtid kan tänkas utveckla denna process så att förutsättningar

skapas för att via tanken manifesteras fysisk materia - att bygga via tanken. Han berättar hur han numer "tänker bort" eller motverkar störningar, där han förut skulle ha gjort avstörningar på fysisk väg. Ett problem har varit att det ständigt uppstår nya sprickor i berggrunden, vilka påverkar känsliga personer negativt. En tidigare strålningsfri eller avstörd plats kan då plötsligt drabbas av stark jordstrålning. Åke berättade att han dock bemästrade detta problem genom att göra avstörning av kommande bergsprickor i framtiden - utanför vår tidsdimension!

Åke säger att genom en speciell användning av tanken kan han få tillgång till extraordinära kunskaper. En del av dessa vill han delge människor som är beredda att ta emot det. Han presenterade mentala verktyg som

han utarbetat för att åhörarna av hans föredrag i fortsättningen själva skulle kunna störa av sina uppehållsplatser. Detta innebär en genväg till kärlekskraften. Dessa verktyg är speciella "sentenser", där tanken, känslan och viljan öppnar vägen för kärlekskraften. Dessa sentenser kan liknas vid affirmationer - ett målinriktat medvetet tankeinnehåll.

Sentensernas innehåll vill inte Åke att vi skriver ut. Dem vill han delge människor personligen. Det hänger samman med att den mäktiga tanken också måste vara en god tanke. Det är när den egna tanken sammanfaller med den universella tanken, den högsta vibrationen, "Gud Fader", som den rätta skapande kraften kommer.

forts sida 19.



JORDSTRÅLNING

av Rolf Klasson

Här har jag samlat lite uppgifter kring fenomenet som kallas jordstrålning. Vad fenomenet är vet jag inte. Och det verkar inte som någon annan vet det heller. Den etablerade vetenskapen vet det inte heller eftersom man oftast från det hållet förnekar att fenomenet existerar.

Fenomenet yttrar sig på olika sätt. Det går inte att kort beskriva yttringarna. De direkta yttringarna är utslag på slagrutor, vinkelpekare och pendlar. Andra mer långsiktiga yttringar kan vara störningar i människors liv från sömnstörningar till insjuknande i cancer. Det finns fortfarande många förvirrande fakta. Det är naturligt eftersom fenomenet fortfarande är outforskat.

Vad man nu behöver göra är att samla så många fakta som möjligt och att sprida kunskap om fenomenet. Så sker, och tecken tyder på att även seriösa forskare börjar intressera sig för detta. Ett klarläggande av jordstrålningens natur och inverkan på människor, djur och växter kommer säkert att innebära en mindre revolution och påverka vårt sätt att leva och förändra hela vår världsbild. Om du vill veta mer om fenomenet kan du läsa Episoderna som belyser fenomenet från lite olika håll. Vill du gå vidare så finns några grundläggande experiment beskrivna som du själv kan utföra.

Vårt vetande i kosmiskt perspektiv

Utan tvivel har vetenskapen kommit mycket långt här på jorden. Man blir klart imponerad av t.ex. läkarveten-

skap, datateknik, rymdteknologi, astronomi etc. Astronomin har beskrivit universum för oss så som vi kan uppfatta den med våra sinnen och våra instrument. Det gör det också möjligt att sätta in oss själva som varelser i ett universellt perspektiv. Där ute finns miljoner galaxer. Försök föreställ dig hur många en miljon galaxer är. Betänk sedan att varje galax består av miljoner solar / stjärnor. Försök föreställa dig en miljon miljoner solar ! Runt en del av dessa solar snurrar ett antal himlakroppar.

På en av dessa himlakroppar uppstår liv. En av livsformerna utvecklar kunskap om sin omgivning. Efter en tidsrymd av några tiotusen varv av himlakroppen runt sin sol anser många av varelserna att de vet det mesta om sin omvärld. De kan tala om för resten av varelserna att "så här är det". Vi har kartlagt allt av värde och våra modeller omfattar allt som finns av fenomen. Lite tveksamma om rymden är krökt eller inte är dom, men ändå ! Som lekman (vilket nedsättande ord !) kan du inte hitta något som inte redan är upptäckt ! Jag är inte så säker.

Jag tror att den som studerar sin omgivning och noterar de fenomen som uppträder mycket väl kan finna saker som inte kan förklaras med nu gällande modeller av verkligheten. Att utfärda dessa iakttagelser som ovetenskapliga påminner lite om tiden före Kopernikus.

Som gammal tekniker, som jobbat med felsökning i elektronik, vet jag hur farligt det är med förutfattade meningar. Om man snabbt drar slutsatser av de uppenbara felfunktionerna men bortser från någon detalj som

inte stämmer i felteorin så kommer man lätt på fel spår ! När felet är konstaterat framstår det man bortsåg ifrån som fullständigt logiskt ! Lite så tycker jag att den etablerade vetenskapen förhåller sig till fenomenet jordstrålning / slagrutor och liknande fenomen.

Fenomenen finns där, men man bortser från dem eftersom de inte har någon plats i de nuvarande modellerna av verkligheten. Jag tror de är ledtrådar till nytt vetande. Men som bekant kan ibland uppenbara sanningar vara mycket svåra att upptäcka beroende på en förutfattad mening om sakernas tillstånd. Vad framtiden har att komma med är svårt att veta. Ett citat får illustrera det : *"Flygmaskiner är en teknisk omöjlighet" / Lord Kelvin ordförande i brittiska vetenskapsakademien, 1895.* Kanske, i en framtid, kommer jordstrålning fenomenen att framstå som fullständigt logiska i den tidens världsbild.

Kabeln under snön

För min del började mitt intresse inte med jordstrålning direkt. Ett annat fenomen fängade mitt (och andras) intresse. Här kommer en liten historia: För många år sedan, på 70-talet vistades jag tillfälligt på ett förråd tillhörigt dåvarande Televerket. Det var på vintern och snön låg decimeterdjup. En yngre reparatör kom in och frågade efter tjock koppartråd. Efter en stund hörde vi honom ropa högt (läs svära) av förvåning. Det funkar ! Han hade gjort sig ett par vinkelpekare och fick nu utslag, dvs pinnarna svängde ihop, när han passerade en dörr med stålkarm.

forts nästa sida



Jordstrålning... forts.

Han berättade då denna historia:

Han och en kollega hade åkt för att reparera ett kabelfel. Det gällde att lokalisera kabeln för att kunna gräva upp den och laga felet. Till sin hjälp hade de en metalldetektor. Trots långvarigt sökande kunde de inte b-kalisera kabeln. Turligt nog kom en äldre televerkare till deras hjälp. Med hjälp av ett par vinklar av koppartråd lokaliserade han snabbt kabeln. Naturligtvis var de unga männen skeptiska, men när de fann kabeln då de grävde på anvisad plats, var de tvungna att antingen tro på att vinklarna fungerade eller att den äldre lurat dom på något vis. Vår vän gjorde det enda rätta - provade själv.

Vi hade snart provat vinklarna själva och gick ut på gårdsplanen och fick diverse utslag. Bl a lokaliserade vi var avloppet gick och en brunn, först dold under snön, för avrinningsvatten från gårdsplanen.

De seriekopplade slagrutemännen

Det var en sammankomst med övernattni ng i en stuga vid sjön. Av någon anledning kom samtalet in på slagrutator. En person, en man, visade att han med hjälp av slagruta kunde lokalisera vattenledningen som gick från sjön och upp till stugan. Vi provade alla att gå med slagrutan. Endast några få fick utslag med træklykan. Då fick de som misslyckats gå tillsammans med slagrutemannen. Vi kallar honom helt enkelt för mannen i fortsättningen. Genom att de höll varandra i hand och med sina fria händer höll i slagrutan kunde nu fler personer få klykan att göra utslag. Alla som ensamma inte fått utslag, men som tillsammans med mannen fick utslag, fick samlas i

en egen grupp. Alla som inte fått eget utslag och som INTE HELLER med mannen fått utslag, samlades i en grupp. Om nu två (eller flera !) ur den första gruppen höll varandra i händerna och de med fria händer tog klykans skänklar FICK DE UTSLAG med klykan !

Nu kommer det märkliga: Om de som inte fått utslag med klykan varken själva eller tillsammans med mannen gjorde som första gruppen FICK DE OCKSÅ UTSLAG MED KLYKAN !!

Det verkar som människorna var polariserade och om man seriekopplade flera svaga människor med samma polaritet så räckte kraften till för utslag .

Ett lyckat misslyckande

Efter att ha läst Göte Andersson "PSI-spåret" ville jag försöka upprepa experimentet. Jag har sedan en tid saknat en bok (om jordstrålning !). Jag hade lånat ut den till en person som jag "litat till 100% på", men den mänskliga naturen är som bekant lite opålitlig ibland. Nåväl, en helgdagsmorgon vid 6-tiden var det dags.

Jag gick ut i trädgården och letade ut en Curry-ruta som var fri från strålning. Jag kunde gå ett helt varv inne i rutan utan att få en rörelse på vinkelpekarna. Så markerade jag mittpunkten och ställde mig där och visualiserade boken framför mig. Jag kände på ett oförklarligt vis att något hände. Efter några minuter kunde jag inte koncentrera mig längre utan kände att det var klart.

Nu var det spännande, skulle jag finna något PSI-spår ? Jag började gå varvet runt och faktiskt fick jag ett utslag. Genom att gå längre från mittpunkten kunde jag få ut en riktning.

Spåret gick att följa. Markeringarna blev till en nästan rät linje. Avvikelsen var ca 5 - 10 cm från en rät linje. Linjen gick in i en grannes hus ! Var jag boken på spåret ?

Jag kontaktade grannen, vi kallar honom för E. Jag förklarade experimentet för E men kunde naturligtvis inte kalla detta för ett bevis för att han hade boken hos sig. Efter att ha funderat ett tag och följt spårets riktning i sitt hus föreslog E att jag skulle göra en krysspejling innan jag fick komma in i huset och se var spåret passerade. Jag lyckades hitta en ruta i hans trädgård också och fick fram en ytterligare en linje som gick in i huset ifråga. Att det var ett PSI-spår kunde jag kolla genom att föra pekarna ned mot marken där utslaget försvann och föra dem upp i luften varvid utslaget också försvann men pekarna vände där emot mig i stället för framåt. Vid en Curry-linje kvarstår utslaget både nedåt och uppåt. Dags att gå in i huset.

Linjerna möttes över ett skrivbord belamrat med böcker, tidningar och annat papper. Där fanns ingen bok som tillhörde mig ! Frun i huset ställde glädjande nog upp på att gå igenom alla högarna för att se om det fanns en liknande bok som den jag sökte. Till slut öppnade hon ett underskåp och började plocka ut innehållet även där. Till slut tog hon ut en hemjord hantel som vägde 3 - 4 Kg och sa skämtsamt att "det kanske är den här du fått tag i" ! Ja, enligt vad jag lärt från Göte så var det inte svårt att kontrollera den saken. Hanteln flyttades till ett annat rum och PSI-linjerna kontrollerades. De var inte kvar där de var förut ! De hade följt med hanteln.

forts nästa sida



Jordstrålning... forts.

Det var ingen tvekan om att mina PSI-spår hade hittat deras hemgjorda hantel ! Kanske tycker du att experimentet därmed är misslyckat ? Inte jag. För det första: jag kan lägga ut PSI-spår. För det andra: jag kan skilja PSI-spår från andra kraftlinjer. Och sist men inte minst: jag har sett att PSI-spåret följer uppspåret föremål. Dessutom kunde jag konstatera att spåret fanns kvar i ca 4-5 timmar. Kvarstår: varför blev det inte knytning till boken utan till hanteln ? Var det hanteln höga densitet som fångade min stråle ? Fortsättning följer ..

Boken är tillbaka !

En dag i slutet av april (-98) kom en god vän, vi kallar honom A, cyklande till vårt hus. Efter en stunds artigheter så tog han fram min förlorade bok. Vad trevligt ! Men...det uppstod ett par frågetecken. Han bor nämligen åt det håll mitt PSI-spår pe-

boken fanns ju där den fanns ! Längre än så kommer jag nog inte på det spåret :-)

Verktyg

För att kunna detektera jordstrålning behövs något instrument som visar var kraftfälten finns. Det finns flera olika "instrument" men gemensamt för dem (av mig kända) är att man håller dem i händerna. Det finns slagrutor, dvs den traditionella grenklykan som "kloka gubbar" (varför inga kärringar :-) använt sedan länge för att leta vatten. Det finns s.k. vinkelpekare (se bilden). Det finns också de som använder en pendel eller ett spö. Själv får jag inga utslag med slagruta (se episod två) men vinkelpekare fungerar utmärkt. Du kan tillverka dem av nästan vad du vill, rågon metalltråd, plexiglas eller tom trä !

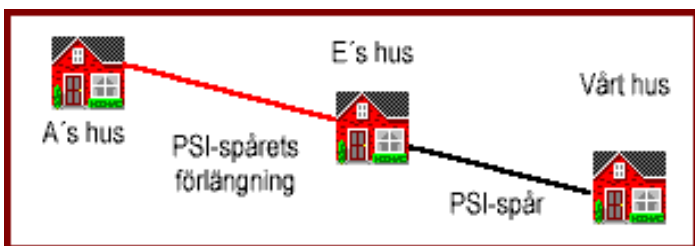
Experiment: Curry-linjer

Tillverka dig ett par vinkelpekare enligt figuren nedan. De kan vara av någon styv metalltråd. Själv använder jag ett par av plexiglas, lätta och trevliga att hante-

ningen som alltså blir NO. Fatta vinkelpekarna i ett löst pistolgrepp och luta dem något nedåt-framåt så att de pekar rakt fram och är parallella. Vill inte pekarna vara stilla kanske du direkt står på ett kraftfält. Flyta dig då framåt eller åt sidan tills det blir lugnt. Håll nu händerna stilla medan du sakta går i kompassriktningen. Håll den en handen lite högre än den andra så pekarna kan inta ett läge parallellt över varandra. Om du har "förmågan" kommer du att på vissa ställen få utslag d.v.s. pekarna rör sig emot varandra tills de slår ihop. Markera platsen där så sker. Kanske blir utslaget så att pekarna slår ut från varandra. Det är också ett utslag - markera platsen. Notera särskilt de utslag som ligger med ca 4 meters mellanrum. Det är nämligen de s. k. Curry-linjerna.

För att kontrollera att det är dem du hittat, går du tillbaka till utgångspunkten, förflyttar dig 3-5 meter i sidled fortfarande vänd mot NO. Gå nu i kompassriktningen igen och notera utslagen. Genom att dra en linje "på tvären" genom de markerade platserna kan du se var currylinjerna går , de röda linjerna på bilden.

forts nästa sida



kade !

Husens lägen

Fråga 1: Var det en slump att boken befann sig i PSI-spårets förlängning.

Fråga 2: Var det en slump att hanteln befann sig i PSI-spårets riktning.

Fråga 3: Kanske jag hittat spåret igen om jag gått längre bort i spårets riktning ?

Fråga 4: Spåret följde ju hanteln när jag flyttade på den. Det tyder på att det var just hanteln jag fångat, men ...

ra.

Gå ut på en öppen yta, helst utan elledningar eller annat "onaturligt" som kan störa dina försök. P l o c k a fram kompassen och ställ in riktningen på 45 grader (eller 50 grader om du har en 400 - g r a d e r s - kompass).

Ta ut kompassrikt-

15 - 25 cm

10 - 15 cm

Vinkelpekare



Jordstrålning... forts.

Ställ dig nu mellan två av linjerna och ta ut kompassriktning NV (360 - 45 = 315 grader eller 400 - 50 = 350 nygrader) och upprepa förfarandet. Efter ett par promenader bör du nu kunna rita ut de korsande currylinjerna. Du kanske får utslag som inte passar in i rutnätet. Det finns andra jordstrålningsfält som Hartmanlinjer, vattenådror eller bergs-sprickor som också kan ge utslag. Vatten- och el-ledningar kan också ge utslag. Currylinjerna är de starkaste och mest uppmärksammade linjerna. Uppsök nu de s.k. kryssen. Slår vinkelpekarna utåt när du ställer dig där ? ok, det gör mina också ! Om du lyckats med ovanstående kan du nu utföra några andra intressanta experiment.

Experiment: Ett levande fält

Att fältet, alltså Curry-linjen, inte är statisk utan kan påverkas, kan du övertyga dig om på detta sätt: Placera dig på en curry-linje så att du får utslag med dina pekare. Låt nu rå-

gon gå över linjen en bit ifrån dig. Notera att pekarna rör sig när personen passerar linjen. Prova med en linje som passerar en kulle, byggnad eller annat som hindrar dig att se när personen rör sig. Detta för att utesluta att du vet när pekarna skall röra sig.

Experiment: Personlig aura

Placera en försöksperson mitt i en curry-ruta, alltså helt fri från curry-linjer. Fatta pekarna på vanligt vis och gå mot personen. När du är ca 20 -30 cm från personen får du utslag på pekarna. Du har detekterat personens personliga aura. Gå in från olika håll och lägg märke till hur långt ut från kroppen auran sträcker sig. Flytta nu personen till ett curry-kryss och gör om försöket. Någon skillnad i auran ?

Experiment: Armstyrka

Detta experiment kan upplevas som obehagligt av försökspersonen. Obehaget ligger helt på det psykiska planet.

Placera en försöksperson mitt i en curry-ruta, alltså helt fri från curry-linjer. Be personen sträcka ut ena armen rakt ut åt sidan från kroppen. Tryck nu ned armen under försökspersonens motstånd. Notera personens förmåga att hålla emot.

Flytta nu personen till ett curry-kryss och gör om försöket. Någon skillnad i styrka ?

Experiment: Myrstackar

Du har säkert fått lära dig att myror-na bygger sina stackar på trädens södersida. Man kan ta ut väderstrecken genom att se på hur stackarna ligger i förhållande till träden. När du nu har lärt dig hur man tar ut Curry-kryss så kan du kolla vad som verkligen styr myrornas val av byggplats !

Ovanstående artikel är hämtad från internetadress:

<http://hem.passagen.se/vi4klas/jord/jord.htm#EPISOD2>.

Du kan nå Rolf Klasson på

email:

vi4klas@hem.passagen.se

REDS HÖRNA

av Henrik Söderlund

Quist artikel i föregående nummer har väckt en del tankar och därmed också glädjande bidragit till en engagerad debatt i tidningen...

Syftet med att ta med Quists artikel var att försöka ge en ungefärlig bild av hur den traditionella vetenskapen behandlar och ser på fenomenet jordstrålning i dag. Och så länge den etablerade vetenskapen fortfarande sitter på de ekonomiska och tekniska resur-

serna ser jag dessutom faktiskt gott om skäl att låta oss titta närmare på deras sätt att arbeta och analysera utan att bli rädda för vad vi ser. Jag menar, vi kan inte sitta på vår kammare länge till och forska utan att stämma våra resultat mot omvärlden runt omkring. En omvärld som dock (tyvärr?) fortfarande använder sig av en analysteknik som uppenbarligen inte är riktigt fullständigt eller komplett. I första hand handlar det om att göra oss förstådda, att byta erfarenhe-

ter. För att göra det krävs det att vi talar samma språk. Vill vi nå ut med våra forskningsresultat och funderingar utanför förbundet får vi lov att använda de kanaler som finns till förfogande. Men det förutsätter ett vokabulär och analysmetodik som i något avseende harmonierar med den vetenskap vi har idag. Gör vi inte det pratar vi bara förbi varandra och det önskade resultatet blir om intet. /Red.



SVAR TILL PER-OLA QUISTS INLÄGG

av Arne Groth

Det är ingen "vetenskap" som dykt upp med jordstrålningsintresset – inte heller en onaturligt stor anhopning av skojare eller bluffmakare. Det är helt enkelt så att en mängd människor, både i Sverige och utomlands, intresserar sig för ett nygammalt fenomen, nämligen slagruta och jordstrålningar, och deras växelverkan med människans kropp och själ.

Bland alla dessa intresserade finns det många med minst lika gedigen naturvetenskaplig utbildning som Per-Ola Quist. Man är nyfiken och vetgirig på ett fenomen som, just emedan det är så svårt att inlemma under konventionellt tänkande väcker nyfikenhet.

När man sedan undersöker saken närmare och jämför och tänker efter och skärper tankegångarna under meningsutbyten och upplever mycket speciella effekter (inser att det inte är inbillning) då upptäcker man vissa "spelregler" för hur dessa fenomen uppträder och påverkar oss. Regler som har en matematisk prägel i geometrisk utformning, eller fenomenens frekvenser och dessa frekvensers inbördes förhållanden. Det finns en mängd olika jordstrålningar, men de har gemensamt är att deras frekvenser ligger exakt på "trappstegen" i en bestämd geometrisk serie – ett bestämt steg för varje slags jordstrålning.

$1,0003375 \times (23/21) = \text{slagfrekvens vid steg } x, \text{ slagfrekvens är en "180^\circ - \text{händelse"}$.

$x = 66$ för Curry; 62 för Hartmann; 58 för källåder; 50 för jordström; 46

för underjordström; 42 för jordpuls o.s.v.

$x = \dots 0, 1, 2, 3, \dots 90 \dots$

Mellan $x = 0$ och 90 har vi funnit exempel på ett 40-tal jordstrålningar.

Det handlar om den frekvens då slagruteutslaget uteblir då man söker ta ut motsvarande jordstrålning medan man hör tonen.

I stället för att lyssna på toner kan man vid försök på t. ex. Currylinje lägga en 13,7 cm lång (isolerad) koppartråd runt vänster handled, Hartmann 19,7 cm o.s.v.

$5552/\text{slagfrekvens} = \text{koppartråd i cm. (allmänt)}$

Å, snälla Per-Ola, tänk efter när Du beskriver muskeltestet! Självklart blir en lång arm svag ... därför behöver man inte jobba så hårt...det går bra att dra med en fjädervåg ...för att märka en förändring.

När det gäller Currykryss, och alla möjliga slags kryss, så vill jag säga både till Per-Ola och många i förbundet, att det behöver inte vara Currykrysset i sig som är farligt, men det tycks vara så att vissa "olämpligheter" med låg frekvens (steg 8-25) serveras endast på "Curryfat" (kryss), andra på "Hartmannfat" efter för oss än så länge ganska okända regler. I skogen kan man spåra ett slags revirförhållande i detta – arbete pågår. Vissa jordströmmar ger typiska skador på träd efter längs strålzonen, andra ger inte en enda skada. Vi är inte klara med reglerna för när, var och hur vanlig jordstrålning blir giftig eller störande. Varför skulle en mängd kunniga och vänliga och nyfikna

människor bli ohederliga bluffmakare när de får tag i en slagruta – och dessutom börja lura sig själva? Har Per-Ola någon klarsynt förklaring till detta?

Det finns mycket sunt förnuft i det som görs för att utreda och använda slagrutefenomenet för närvarande. De påhopp som görs är av personer som hämtar prestige ur ett eget, ofta alltför snävt vetenskapsområde där andra redan på ett tidigt stadium dragit upp tankens riktlinjer.

Ett arbetsområde behöver inte vara vetenskapligt förankrat, men det underlättar om några av de verksamma har en vetenskaplig förankring.

Fysikalisk och kemisk tankekatekes passar inte i slagruteutredning, psykologi, parapsykologi, pedagogik, ekonomi, religion, politik eller tillverkning av möbler. Slagrutefolket kan säkert på egen hand, och med hjälp av dem de själva väljer, söka förklaringar och arbetsvägar.

Per-Ola nämnde som typiskt tecken på bluff att man inte säkert förklarar ett fenomen med vad man redan vet – elektricitet, magnetism och tyngdkraft. Egendomligt resone-mang – som om vi vore idioter.

Vi har börjat med att visa att fenomenen är svåra att få in under dessa begrepp på grund av sitt strukturella oberoende av en mängd vitt skilda ämnen som genomkorsas; t.ex. (våt) torv, sand, berg, jord och is på sjö.

Den mentala kontakten med linjer som skall sökas är svår att förstå fysikaliskt – men är ändå mycket påtaglig. Här kommer man in på parapsykologi, psykobiofysik m.m.



Svar till Per-Ola Quists inlägg ... forts.

forts nästa sida

Det märkliga med kyrkornas placering (före kompassen) är att de ligger mycket ofta parallellt med Hartmannätet som från ort till ort svänger 15°. Återigen detta att man upptäcker hur folk i gamla tider arbetade efter bestämda regler när det gällde jordstrålning. Detta, liksom husbyggnader, gjordes ytterst noga efter linjesystemen. Inte, enligt Per-Olas hej-

sansvejsan statistiska betraktelse över naturens linjer. Nej, Currykryss passades exakt in i hörnen genom husritningens (skala 1:1) förflyttning på marken. Då fick man ett minimum av de 50 cm breda Currylinjerna på golvytorna.

Det finns gott om arkeologiska bevis för Curry- och Hartmannlinjer och praktiska bevis bland en massa människor som arbetar med saken. Att påstå något annat är som att säga till

en stor grupp människor som sysslar med musik att det där är ju inte vetenskapligt bevisat att det inte bara är plåtskrammel och därmed bluff och båg. Då är det väl inte underligt om några människor reser sig och säger: "stick iväg lille pöjk och kör dina vetenskapliga tankegångar på de enkla saker de är avsedda för!"

Var går gränsen för tankens makt? ... forts.

Bland åhörarna i Medborgarhuset fanns flera som uttryckte stor entusiasm och tackade Åke för en annorlunda och spännande kväll. På en fråga till åhörarna om några var intresserade av en uppföljning av kvällens föredrag, tycktes hela auditoriet, ett par hundra personer, räcka upp händerna.

I övrigt framhöll Åke att jorden och människan påverkas efter provsprängningar av kärnladdningar. Trots att de franska provsprängningarna avslutats, har de fortfarande allvarliga följder. Åke förklarade att jordens eteriska skikt spricker upp med som följd negativa symptom hos känsliga personer. Detta resulterar i en ökning av sjukdomarna - även i Sverige. Vi påverkas också enligt Åke av mycket annat onaturligt, såsom kläder av kemiskt behandlat material. Under en timme efter före-

draget fick åhörarna rita skisser av sina bostäder. Av dessa gjordes overheadbilder, som projicerades på väggen. Med hjälp av Åkes "sentenser" fick så åhörarna utföra distans-avstörningar av sina bostäder. Det var detta som var det väsentliga under föredragskvällen: att envar själv skulle kunna klara av att göra avstörningar i sin närmiljö. Åke berättar senare att flera av åhörarna har rapporterat positiva resultat.

Åke Lindgren citerar Max Planck, den tyske fysiker som lade grunden till kvantfysiken, enligt vilken det inte finns någon minsta materiapartikel, utan att i stället allt utmynnar i ett slags potential, en möjligheternas energi. Enligt kvantfysiken kan någon objektiv, stabil verklighet inte fastställas, eftersom allt tycks förändras i och med att det observeras. Planck ska ha sagt att "vetenskap innebär ständiga framsteg mot ett mål som den poetiska intuitionen kanske kan uppfatta men som intellektet aldrig

helt och fullt kan omfatta".

Kommentar av SM:

Åke Lindgrens erfarenheter och tankar kan inte bedömas utifrån någon teoretisk modell av verkligheten, utan endast genom empirisk forskning. Räkningar med att en ateistisk-materialistisk verklighetsuppfattning är riktig, framstår vad Lindgren säger som nonsens. Men om vi menar att vi har att göra med ett mentalt universum, ett tankeuniversum, då framstår hans resultat och idéer som fullt möjliga och rimliga.

Denna artikel är hämtad från internetadress: <http://www.sokaren.se/INDEX102.HTML> med tillstånd av tidskriften Sökaren vars hemsida Ni finner på adress: <http://www.sokaren.se/index.html>

/Red.



MARTORPSFALLEN

av Mikael Jensen

På Kinnekulle finns det en hel del vackra platser att besöka. Lika väl som vi tycker att de är vackra och tilldragande i dag så tyckte människor det för flera tusen år sedan.

Det finns tre naturreservat i området och ett av dem heter Österplana hed. I ena änden av heden ligger ett vattenfall som är värt att besöka på våren bara för att det är vackert. På sommaren finns det i regel inget vatten där. Om man inte vill gå över heden så går det lika bra att komma ifrån andra hållet. Vägen mellan Husaby och Västerplana har två parkeringsplatser med vandringsleder till Martorpsfallen. Den närmast Husaby är 1.6 km. Den närmast Västerplana är 1.1 km. Jag rekommenderar den senare för dem som är intresserade av currylinjer. Den vägen tycker jag dessutom är vackrare.

Väl vid fallen så finns det ett fenomen som jag aldrig tidigare har sett på någon annan plats. Det går att se i naturen när djur och växter väljer att gå eller stå i currylinjer. Martorpsfallen är den enda plats jag känner till där det går att se sprickor i berget som följer currylinjerna. När fallet är torrt är det väldigt lätt att se och mäta ut linjerna. Längst upp i fallet, där vattenfåran är som smalast, korsar en linje fåran diagonalt. Linjen syns i form av en höjdskillnad med en lodrät kant. Följ linjen till en liten ask. Efter asken blir höjdskillnaden större. Följ linjen vidare till det stora fallet. I hörnet av den sprickan finns ytterligare en ask fast betydligt större. Linjen går sedan vidare rakt in i klippan som en tydlig och lodrät spricka. Gå

runt klippan och se att sprickan även syns på andra sidan och även i nästa klippa. Denna linje går från nordväst till sydost.

Gå tillbaka till den lilla asken. Vinkelrät till den första linjen går en annan linje. Den bildar det första lilla fallet där vattnet rinner rakt över kanten. Höjdskillnaden är på någon decimeter. Följ linjen mot sydväst. Där är den mest fascinerande synen över hur rakt currylinje skär genom berget. Klippan reser sig helt lodrät och följer dessutom currylinjen spikrakt. Om man bortom denna spricka följer linjen med blicken så ser man först en tall och bakom denna en ask.

De står båda på linjen.

Tillbaka till den lilla asken och följ linjen mot nordost. Där växer ytterligare några småaskar på linjen och om man böjer sig ned och tittar noga i marken, kanske skrapar lite på jorden eller de stenar som ligger där, så ser man att linjen också här syns som en spricka rakt ned i marken.

Currylinjerna ger mycket tydliga utslag. Hartmanlinjerna märks nästan inte alls. Det var bara vid några få ställen där pekarna över huvudtaget rörde sig.

På vägen tillbaka till parkeringen (eller till fallen om man tänker på det) så ser man, när man kommer till en

del av vägen som har bar berggrund som underlag, hur berget har spruckit i en tydlig och några mindre tydliga fyrkanter. Dessa följer också currylinjerna och ger även här tydliga utslag.

Förutom den underbara miljön (det fascinerande kalkstenslagret som har formats av havet) och den avslappnade atmosfär som här råder så finns det alltså tydliga tecken på att currylinjerna finns i naturen. Om du inte tror på jordstrålning eller kraftlinjer

så ta med kompassen och mät själv. Linjerna går från nordväst till sydost och från nordost till sydväst. Det är tydligt att avstånden är fyra meter. Se t. ex. den linje som går parallellt med den linje i fallet som jag ovan har beskrivit. Kanten

som är det största fallet i forsen ligger också den på currylinjen c:a fyra meter från den övre linjen. Även den är en lodrät vägg som tydligt markerar currylinjens höjd och längd.

Ovanstående artikel finner du på internetadress: <http://www.algonet.se/~nu/jord/mar.htm> eller <http://www.kinnekulle.com/kullen/martorp.sv.php3>

/Red.